

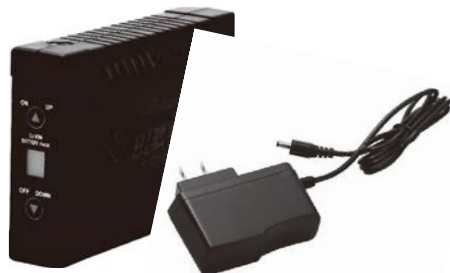
COOLING BLAST™ PRO

■ LX-6700BAZ

COOLING BLAST PRO (クーリングブラストプロ)
18Vバッテリーセット

取扱説明書・保証書

お買い上げいただき、ありがとうございます。
正しく使用いただくために、必ずこの取扱説明書をよく
お読みください。お読みになった後も大切に保管してください。



セット内容

- ・LX-6700BVI バッテリー 1個
- ・LX-6700A 充電器 1個
- ・取扱説明書・保証書 (本書) 1部

仕様

■仕様

製品名	COOLING BLAST PRO バッテリーセット
品番	LX-6700BAZ
電池容量	6700mAh 48.24Wh
入力電圧	DC8.4V 1500mA
充電回数	約500回
充電時間	約5時間
保管温度	-10℃～50℃

■適合商品

- ・LX-6700FCZ (18V対応ファン) (※1)
- ・LX-PAT パットヒーター (※2)

(※1) 必ず18V対応のファンをご使用ください。
18V非対応のファンは、モーターコイル焼損の危険性がありますので使用はお控え下さい。
(※2) 8V(表示1)でのみ使用可能。11V以上は事故防止のため自動的に電源がOFFになります。
※他社製品とは組み合わせないで下さい。

■出力電圧及び連続稼働時間

LX-6700FCZ (18V対応ファン) と接続時

バッテリー表示	連続稼働時間	風量
表示 4 (18V)	約2時間	約96 L/S
表示 3 (14V)	約4時間	約76 L/S
表示 2 (11V)	約7.5時間	約60 L/S
表示 1 (8V)	15時間以上	約44 L/S

LX-PAT (パットヒーター) と接続時

バッテリー	スイッチ	強	中	弱
	表示 4 (18V)			
表示 3 (14V)		11V以上では使用不可		
表示 2 (11V)				
表示 1 (8V)		約8時間	約12時間	約22時間

※連続稼働時間は満充電時の値です。着用条件、環境などの違いに応じて稼働時間が異なります。稼働時間の誤差は保証の対象外とさせていただきます。※風量は当社基準で測定した値です。ご使用の目安としてください。



- ・ホコリフィルターのご使用や、ファンにほこりなどが付着して通常以上の電流が流れた場合、電流値制御回路が働いて18Vから自動で14Vや11Vに切り替わります。故障ではございません。
- ・18V(表示4)での運転には、必ず18V対応ファンをご使用ください。
- ・バッテリーの残量が0%の状態でも長期間放置すると、「過放電」となり再充電ができなくなる恐れがあります。長期間使用しない場合は、バッテリー残量が50%程(残量表示5)の状態を保つように定期的に再充電を行ってください。
- ・充電完了後、バッテリーを充電器につないだままにすると「満充電保存」の状態となり、劣化の原因となります。充電完了後は速やかにバッテリーと充電器を外し、つないだままでの放置は控えてください。

ご使用方法

1 バッテリーの充電

①充電器の端子をバッテリーへ差し込みます。

②充電器の電源プラグをコンセントに接続すると、充電器のランプが赤色に点灯し充電が開始されます。充電中はバッテリーの残量が点滅します。充電中は充電器が熱くなりますが異常ではありません。

③充電器のランプが赤色から緑色に点灯、またはバッテリーの数字が点滅から点灯に変わると充電完了です。充電完了後は充電器の端子をバッテリーから外してください。

■充電器のランプ
充電中・・・赤
充電完了・・・緑

■バッテリー残量表示
「1」から「9」の数字が表示
「9」点灯は満充電の状態です。
充電中・・・点滅
充電完了・・・点灯

2 運転を開始/停止する

電源 ON
電源 OFF

3秒

電源 ON
ファンやヒーターのケーブル端子が接続されている状態(※)でONボタンを約3秒間長押しすると電源がONになります。

電源 OFF
運転中にOFFボタンを約3秒間長押しすると電源がOFFになります。

(※)ファンの場合
ファンに付属しているケーブルのグレーの端子をバッテリーへ、黒の端子をファンへ接続して下さい。

3 出力設定(風力設定)

ファン付きウェアの場合

バッテリー出力表示

風量は8、11、14、18V(表示「1」～「4」)の4段階に切替可能。
電源ON直後は8V(表示「1」)に設定されています。
※必ず18V対応のファンをご使用ください。

電源ON直後

8V 11V 14V 18V

パットヒーターの場合

バッテリー出力表示

出力は8V(表示「1」)のみ使用可能。
更にパットヒーター側のスイッチで「強・中・弱」の3段階に切替可能です。

※11V以上(表示「2」～「4」)では使用できません。
11V以上に切り替えると自動的に電源がOFFになります。事故防止の仕様の為、故障ではございません。

パットヒータースイッチ
強・中・弱(3段階)

4 バッテリー残量を表示する

出力設定後、約5秒でバッテリー残量表示に切り替わります。
残量は「1」～「9」で表示されます。「9」が最も多く、「1」が最も少ないことを表します。

▶クーリングブラスト Q&A
https://linxas.co.jp/cb_qa/



安全上のご注意

⚠ 危険 誤った取扱いをすると、人が死亡または重傷を負う可能性が大きい内容を示します。

- リチウムイオンバッテリー（以下バッテリー）に金属などを差し込まないでください。発熱、発火の原因となります。
- 専用の充電器以外でバッテリーを充電しないでください。故障や事故の原因となります。
- バッテリーを引火性ガスが充満した場所で充電、使用、保管をしないでください。火災、着火、やけどの原因となります。
- バッテリーを火の中に絶対に投入しないでください。発熱、発火、漏液、破裂のおそれがあります。
- 電気部品を水没させないでください。水没または水濡れしたバッテリーは正常に動作していても使用しないでください。内部が腐食して重大な事故につながる危険性があります。
- ご自分での修理や改造、分解をしないでください。本製品の性能や安全性などを損なうおそれがあり、けがや故障、破裂、漏液、発火などの原因となります。
- バッテリーを火のそばや炎天下の車内、直射日光の当たる場所など高温の場所（50℃以上）で使用や保管をしないでください。発火、破裂、故障のおそれがあります。
- 他社製のファンや充電器等を組み合わせて使用しないでください。故障の原因となります。

⚠ 警告 誤った取扱いをすると、人が死亡または重傷を負う可能性が想定される内容を示します。

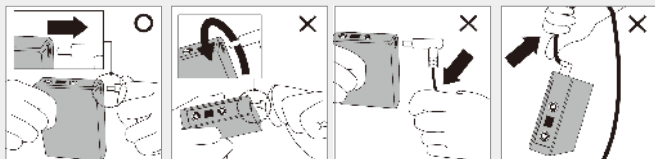
- 充電器のケーブルを束ねたり、引っ張ったり、重いものをせたりしないでください。火災や断線の原因となります。
- 8時間を超過しても充電が完了しない場合は、バッテリー寿命または故障の可能性がります。
- 充電可能温度（0℃～40℃）の範囲外で充電しないでください。バッテリーの性能・寿命を低下させる事があります。
- バッテリーを充電中または使用中にさわれなくなる程熱くなる場合は、すぐに使用を中止してください。
- 静電気が発生する恐れのある場所では使用しないでください。故障の原因となります。
- 引火性ガスのあるところ、雨や水しぶきがかかるところでは使用しないでください。火災、感電、故障の原因となります。
- 幼児の手の届くところで保管しないでください。
- 着用中に体の異常を感じたときは直ちに着用をおやめください。
- ご自身で着用が困難な方、温感障害をお持ちの方は使用しないでください。
- ご使用中に眠らないでください。着たまま眠ってしまうと重大な健康上の障害が発生する可能性があります。
- ぬれた手で充電器を触らないでください。感電の原因となります。
- 充電器や電源プラグが痛んだり、コンセントの挿し込みが緩いときは使用しないでください。感電や発火の原因となります。
- 溶接等の火花が飛ぶ場所など、ファンに火花が入る様な現場での作業には使用しないでください。火災、着火、やけどの原因となります。
- 高所で作業する時は、下に人がいないことを確認してから作業してください。電気部品が落下した際など、事故の原因となります。

⚠ 注意 誤った取扱いをすると、人が重傷を負う可能性および物的損傷の発生が想定される内容を示します。

- バッテリーを投げたり、落下させたり、踏みつけるなどの行為をしないでください。故障や破損の原因となります。
- バッテリーが液漏れした場合は、直接触らないですぐに使用を中止してください。
- お手入れの際には乾いた布を使用し、ベンジンやシンナー、石鹸などは使用しないでください。
- 防水仕様ではありません。水洗いはしないでください。故障の原因となります。
- 洗濯時には必ず電気部品をすべて取り外し、ウェアだけを洗濯してください。電気部品が水濡れしますと故障の原因となります。
- 粉塵の多い場所では使用しないでください。故障の原因となります。
- 油、溶剤や薬品などが付着しやすい場所では使用しないでください。破損、変形、故障の原因となります。
- ケーブルを引っ張ったり、ケーブルを持ってバッテリーを運んだりしないでください。断線の原因となります。
- ホコリフィルターの使用やファンにホコリ等が付着して通常以上の電流が流れた場合、電流値制御回路が働いて18Vから自動で14Vや11Vに切り替わります。故障ではありません。
- 充電完了の状態コンセントに繋いだまま放置しないでください。満充電保存状態となり、バッテリーが劣化する恐れがあります。

ご使用上のご注意

下記の通り、取り扱いに注意し、正しくご使用ください。取り扱いの不注意による不具合は保証対象外となります。



水平に抜くこと

ねじりながら抜かない

ケーブルを持って
抜かない

ケーブルを持って
バッテリーを運ばない



▲ケーリングブラスト Q & A
https://linxas.co.jp/cb_qa/

アフターサービスについて

- 取扱説明書・注意事項に従って正常な使用状態で故障した場合は、商品に付属されている保証書により不具合部品のみ無償修理または交換いたします。ご購入いただいた販売店へご連絡ください。事前のご連絡なくご返送頂きました商品はお受け取りできない場合がございます。
- メーカーへ直接不具合商品をお送り頂く際は、ご連絡の上、元払いにてお送り下さい（初期不良の場合を除く）。ご修理またはご交換後、メーカーより元払いにてご返送させて頂きます。不良が認められない場合やお客様による過失での不良の際は着払いにてご返送致します。
- 不具合品をお送り頂く際は、必ず全ての電気部品（ファン・バッテリー・ケーブル・充電器等）をお送りください。
例えば、ファンが回らない不具合の場合、ファン自体ではなくケーブル、またはバッテリーに原因がある可能性もある為です。
- 過放電状態で放置したことにより再充電できなくなった場合は保証対象外となります。定期的に充電を行ってください。
- バッテリーの寿命による故障、粉じんやほこりによる故障および異音は保証対象外となります。
- ご使用に伴う外観の破損は保証対象外となります。
- 断線による故障は保証対象外となります。

保守パーツのご案内

保守パーツが必要な場合、販売店までお問い合わせください。

- LX-6700A 充電器
- ※バッテリー単品のご用意はございません。

製品の不具合などに関するご相談

■商品の不具合などについて

商品の不具合などについてのご相談は、メールまたはお電話にてお問い合わせください。

- ①商品名 ②不具合内容 ③ご購入店 ④ご購入日 ⑤お名前
⑥お電話番号を右記までご連絡ください。

メールでのお問い合わせの場合、内容によりましてはお電話にてご連絡させていただく場合がございます。

不具合のお問い合わせの際は、ご購入いただいたことがわかるシート等を撮影いただき添付してください。

なお、不具合箇所の画像または動画を撮影いただき添付していただくスムーズです。

土日祝日など弊社休業日のお問い合わせは、翌営業日以降の回答となります。

お問い合わせ内容によりましては、ご回答までにお時間をいただく場合もございますのでご了承ください。

メールでのお問い合わせ
✉ support@linxas.co.jp



お電話でのお問い合わせ
☎ 06-6585-0620
受付時間：土日祝日を除く10時～17時

リンクス株式会社
Linxas Linxas Co.,Ltd.

〒540-0021 大阪市中央区大手通 1-3-5 KT 大手通ビル7階
TEL：06-6585-0620 営業時間：10時～17時（土日祝休）
<https://linxas.co.jp>

